

2025학년도

학교 안전사고 예방에 관한 학교계획 [학교안전계획]



2024. 12.



함현중학교

[안전생활인권부]

목차

| 학교안전사고 예방에 관한 학교계획

I. 학교안전계획 개요	1
1. 학교현황 및 조직	1
2. 학교 안전 체계	3
3. 학교 안전사고 발생 시 대응절차	8
II. 학교안전 세부 추진계획	10
1. 전년도 추진실적	10
2. 학교안전 현황 분석 및 개선계획	13
3. 안전한 학교 특색사업	17
4. 안전한 교육활동 운영계획	18
III. 학교안전사고 피해회복	22
1. 17개 시도 학교안전공제회 공제급여 청구절차	22
2. 학교안전공제중앙회 학교배상책임 공제급여 청구절차	23
2. 학교안전사고 시 학생 심리지원	24
참고 1. 학교안전교육 실시 기준 등에 관한 고시	25
참고 2. 안전사고 조치 및 대응 방법	28
참고 3. 보건복지부령에서 정하는 응급증상	32
참고 4. 학교안전사고 발생 신고서	33

1 학교현황 및 조직

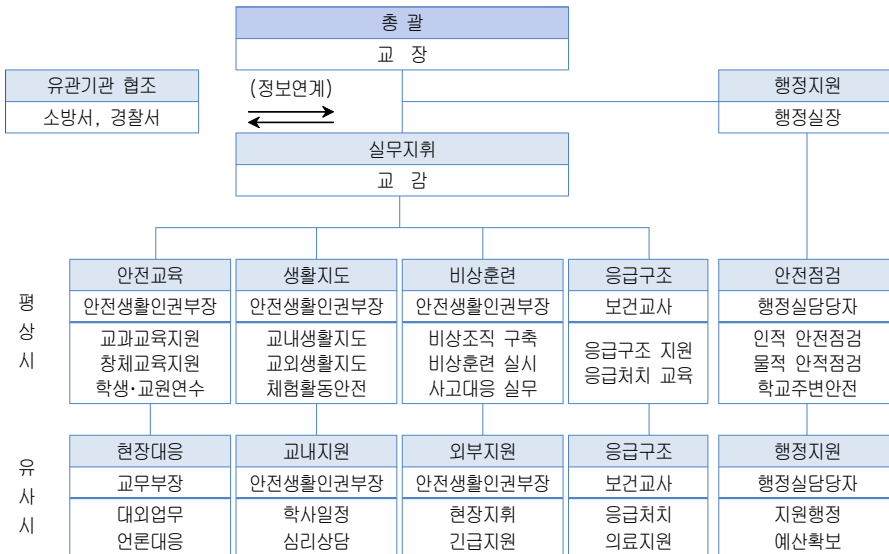
1) 일반 현황

학교명	함현중학교	설립 구분	공립
주 소	경기도 시흥시 역전로 435		
전 화	031-433-0073	홈페이지	http://hamhyun.ms.kr
교 장	엄00	학교안전책임관	이00

2) 학생 및 교직원 현황(2024.12월 현재)

학생 (명)	1학년	2학년	3학년	합계
	161	181	202	544
교직원 (명)	교원	일반직원	교육공무직원	합계
	40	4	14	58

3) 학교 안전 조직도



4) 학교안전 업무분장

- 학교안전업무는 각 부서간 유기적 협력이 선행되어야 하는 업무이므로 교직원간 긴밀한 협조체계 유지

담당부서	관련업무
안전생활 인권부	<ul style="list-style-type: none"> ◦학교안전사고 예방을 위한 학교계획의 작성 및 운영 ◦안전관련 연간 학사관리 ◦등·하교 안전지도 ◦생활지도 ◦학교폭력 예방 및 대책 ◦안전사고관리 ◦안전교육 연간 실시계획 작성 ◦교직원 안전교육 ◦재난대비훈련(민방위, 안전한국, 재난대비훈련 등) ◦CCTV 운용 ◦매월안전점검(교실) ◦학교안전 자가점검표 ◦학교안전 관련 공문 처리 ◦학교안전사고 발생 통지 ◦학교안전 관련 지역 및 유관기관 연계 업무
교무실	<ul style="list-style-type: none"> ◦외부체험학습 안전지도 ◦복도, 교실 생활지도
학년부	<ul style="list-style-type: none"> ◦학교안전사고 보상 처리 ◦비상 응급처치, 심폐소생술, 비상대피소 운영
예체능부	<ul style="list-style-type: none"> ◦안전 관련 훈련 및 사고 발생시 지원 ◦학사일정 조정, 대외 업무
교무부	<ul style="list-style-type: none"> ◦안전 관련 훈련 및 사고 발생시 지원
연구부	<ul style="list-style-type: none"> ◦안전 관련 훈련 및 사고 발생시 지원
교육과정부	<ul style="list-style-type: none"> ◦안전 관련 훈련 및 사고 발생시 지원
진로인성부	<ul style="list-style-type: none"> ◦안전 관련 훈련 및 사고 발생시 지원
자치복지부	<ul style="list-style-type: none"> ◦안전 관련 훈련 및 사고 발생시 지원
인문사회부	<ul style="list-style-type: none"> ◦안전 관련 훈련 및 사고 발생시 지원
정보과학부	<ul style="list-style-type: none"> ◦안전 관련 훈련 및 사고 발생시 지원, 과학실 안전관리
행정실	<ul style="list-style-type: none"> ◦공기청정기 관리 ◦매월안전점검(시설물 일반) ◦학교시설안전관리기준에 의한 학교시설 안전관리 ◦소방, 전기 등 관련 법령에 의한 외부 점검 위탁 ◦정밀안전진단(지진 등) 및 대피 등의 비상조치 ◦급식실 안전관리(식중독 등)

2 학교 안전 체계

1) 응급구조체계 조직

각종 안전사고 및 재난사고의 경우 간결한 응급구조체계 통한 신속한 사고회복



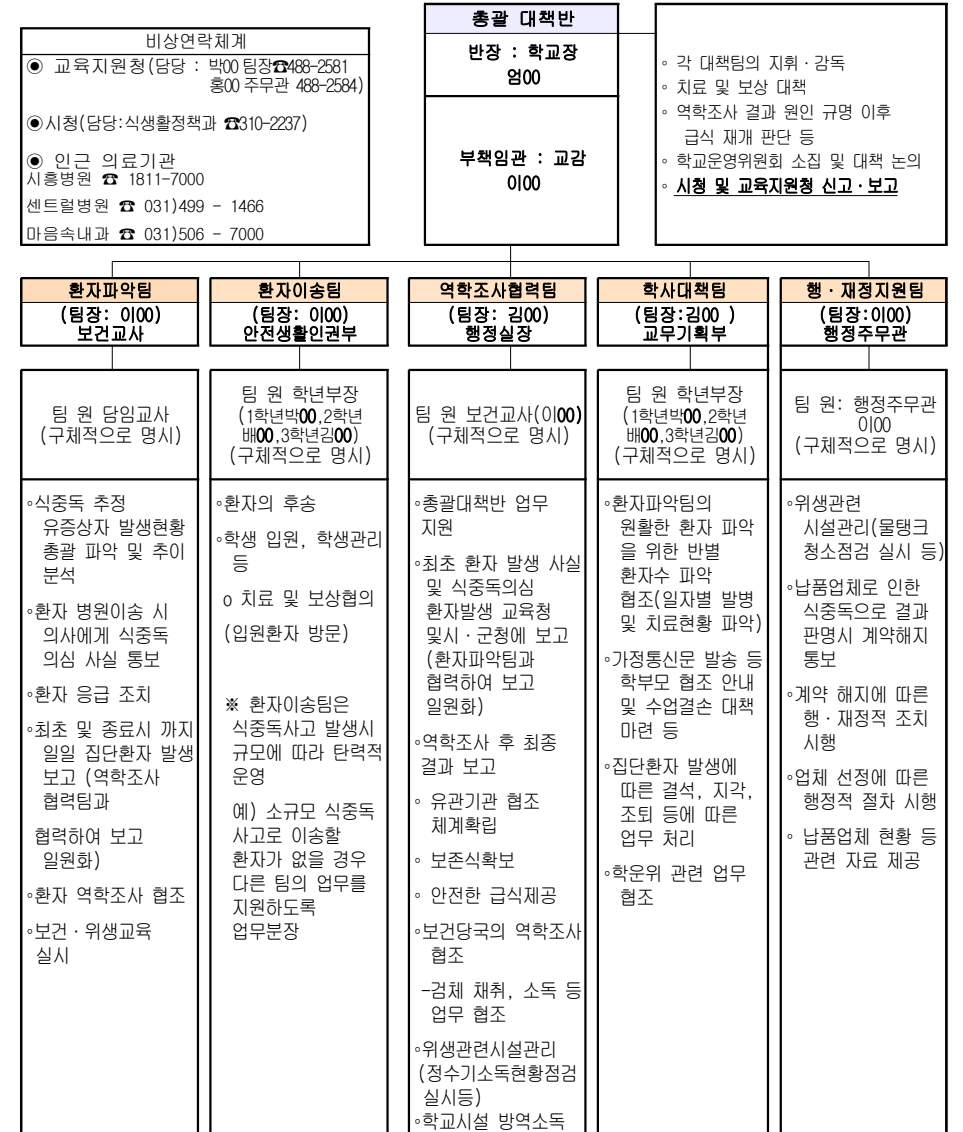
2) 유관기관 협조체계

- 안전교육, 안전점검, 비상훈련, 사고구조, 사고복구 등 일련의 학교안전업무의 효율적 수행을 위해 유기적 협조체계를 사전에 구축

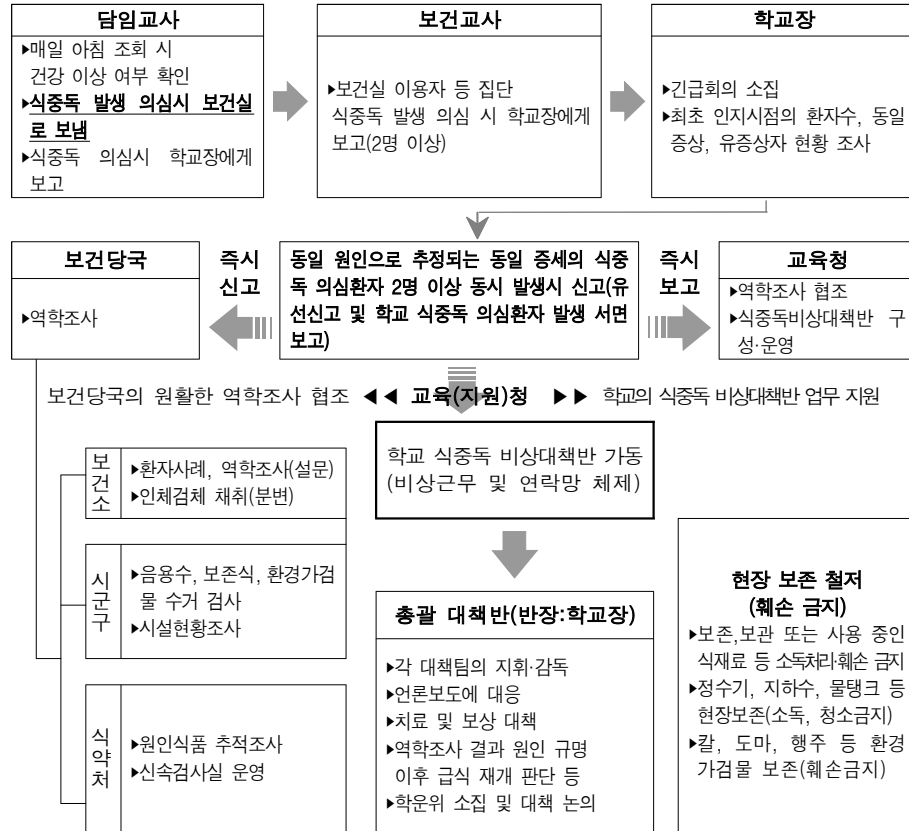
해당 기관	담당부서	연락처
학교전담경찰관	시흥경찰서여성청소년	031-310-9149
관할소방파출소	시흥119안전센터	031-310-0501
관할지구대 및 파출소	옥구지구대 정왕지구대	031-499-0112 031-433-4112
의료기관명	소재지	연락처
시화병원	시흥시 정왕동 1860-1	031-432-2600
센트럴병원	시흥시 정왕동 1366-11	031-8041-3000
바른정형외과의원	시흥시 정왕동 1881-6	031-432-7582
세종내과의원	시흥시 정왕동 세종프라자 3층 304	031-431-2343
고려대학교안산병원	안산시 단원구 고잔1동 516	031-412-5114

관련 분야	담당부서	연락처	업체
전기 관련	행정실	031-409-3001	한국전력기술공단
가스 관련	행정실	031-409-3001	한국전력기술공단
냉난방 관련	행정실	02-3777-1114	LG
식자재 공급	급식실	070-7013-8107	영양사
보안업체	행정실	1588-3112	(주)에스원
컴퓨터 관련	정보부	031-402-3967	(주)고려시스템즈
소방 관련	행정실		경원소방

3) 학교식중독 교내대책반의 구성·운영[2024 함현중학교-2277]



4) 식중독 발생시 업무처리 절차



5) 비상대피로



6) 비상대피장소(민방공, 소방훈련, 을지, 안전한국훈련)

*상황에 따라 변동될 수 있음.(상황에 따라 3학년은 체육관으로 이동)



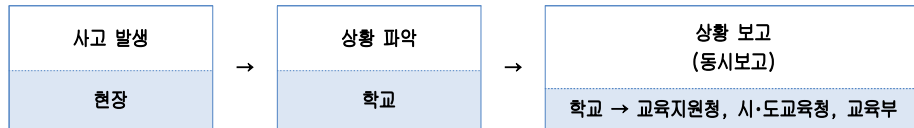
3 학교 안전사고 발생 시 대응 절차

1) 안전사고 관리지침



2) 학교 안전사고 보고체계 (학교 → 교육지원청, 시·도교육청, 교육부)

- (동시보고) 안전사고 발생 시 신속한 상황파악을 위해 사고현장에서 교육지원청, 시·도교육청, 교육부에 동시 보고



- (보고방법) 현장사고 상황파악 후 교육부 안전 *대표메일을 통하여 사고 보고
☞ 긴급한 사안일 경우 즉시 보고
- (보고기준) 인명피해가 발생하거나 시설피해가 심대한 경우
 - (교육활동 중 발생) 병원치료를 요하는 중상 이상의 사고
 - (교육활동 외 발생) 사망 1명 또는 부상 5명 이상의 사고
 - 학교관련 시설의 화재, 붕괴, 폭발 사고 등
 - 학교현장의 폭발사고 등으로 인명피해가 발생하고 시설피해가 심대한 경우
 - 학교현장에서 신중 전염병 최초 발생 및 법정 전염병 집단 발생 시
 - 기타 사회적 파장이 예상되는 사건·사고 및 국가적 대응이 필요한 재난 발생 시

관 련

- 「재난 및 안전관리기본법」 제24조 및 시행규칙 제5조의2
- 학교시설 재난 및 사고 주요상황 대응매뉴얼(교육부, 2021)
- 학교현장 재난유형별 교육·훈련 매뉴얼(교육부, 2022)

PART II

학교안전 세부 추진계획

1 전년도 학교계획 추진실적

1) 전년도 학교계획 추진현황

구분	영역	세부점검내용	전년도 추진실적			계획수립	
			○	△	×	○	×
1. 예방정책의 기본 방향 및 목표	기본계획, 지역계획, 학교계획	학교계획 수립 시 안전담당 뿐만 아니라 다양한 교직원들이 함께 참여하였는가?	√			√	
		학교계획에서 안전업무와 관련하여 관련 교직원들의 역할과 책임에 대하여 명확히 기술하였는가?	√			√	
		학교안전계획의 취지와 목표를 학교실정에 맞게 적절히 설정하였는가?	√			√	
		우리 학교는 학교와 주변지역의 위험성을 파악한 후, 이에 적합한 학교안전계획을 수립하였는가?	√			√	
		학교안전계획은 교직원들 간에 명확히 공유되었는가?	√			√	
		안전업무 수행에 필요한 자원(시간, 정보, 인원, 예산 등)과 수행 절차는 파악되었는가?	√			√	
2. 교육활동운영의 기본 지침	학사일정별 학교안전	학사일정별 연간 안전관리계획은 각 계절별 재난 요소를 적절히 고려하였는가?	√			√	
		체험과 실습 중심의 안전교육을 계획하였는가?	√			√	
		안전학습 관련 콘텐츠는 적절하고 풍부하게 준비하였는가?	√			√	
		시기, 활동, 행사별로 발생하기 쉬운 사고나 취약 학생 혹은 구역을 파악하여 예방조치를 할 계획을 세웠는가?	√			√	
	외부체험활동 안전	현장체험학습 계획 시 현장체험학습 매뉴얼의 사항들을 교사들에게 공지하고, 계획에 게재하였는가?	√			√	
		학교주변 안전관리	√			√	
		안전약자 안전대책	√			√	
3. 학교안전교육	예방 및 학교안전교육	안전교육 연간 계획표에서 학교와 학교 주변에 존재하는 위험요인들에 대한 정보를 교육 계획에 포함시켰는가?	√			√	
		안전약자 및 소수자에 대한 배려도 교육에 포함 시켰는가?	√			√	

구분	영역	세부점검내용	전년도 추진실적			계획수립	
			○	△	×	○	×
		가?					
		학생 참여형 안전교육을 준비했는가?	√			√	
		안전교육 교사연수 연간계획은 준비 되었는가?	√			√	
		안전사고 유형별 교육 내용이 포함되어 있는가?	√			√	
		교과 연계 방법이 수립되었는가?	√			√	
		안전 전문가 초빙 계획이 수립되어 있는가?			√		√
	정기훈련	학교구성원 모두 체험할 수 있는 훈련계획을 수립하였는가?	√			√	
		훈련은 구체적 목표 및 평가 방법을 가지고 있는가?	√			√	
		훈련은 체험형·토의형으로 수립하였는가?	√			√	
		학교에서 일어날 위험이 높은 재난 유형을 고려하여 재난대비훈련을 계획했는가?	√			√	
		심폐소생술의 이론과 방법에 대한 교육과 훈련 계획이 수립되었는가?	√			√	
		안전약자를 포함한 훈련계획을 수립하였는가?	√			√	
4. 학교시설 안전 점검·관리 및 안전조치	매월 안전점검의 날(제6조)	매월 안전점검의 날에 따른 학교시설 안전점검계획을 수립하였는가?	√			√	
	안전관리(제7조)실시	학교시설안전관리기준에 따른 학교시설 안전점검을 계획·실시 하였는가?	√			√	
	CCTV 관리	CCTV 관리 업무 분장은 명확한가?	√			√	
5. 학교 안전문화 확산		안전 사고 및 재난으로 인한 피해를 기록하고 자료를 기록해서 공유하며 개선하는 내용이 포함되어 있는가?	√			√	
		각종 안전관련 자료를 체계적으로 분류·공유·적용하고, 자주 사용하는 자료는 정기적으로 갱신, 정비하여 손쉽게 찾아 쓸 수 있게 준비하였는가?	√			√	
		학교 구성원의 안전 관련 행동, 실천, 태도 등에 대해 인정과 격려를 해 줄 수 있는 학교 풍토가 조성되어 있는가?	√			√	
		학교안전은 학교 구성원의 적극적인 참여로 확보될 수 있다는 가치관 확산을 위한 홍보·협업 등의 계획을 수립하였는가?	√			√	
		안전관리활동에 따른 성과를 정기적으로 확인할 방안을 마련했는가?		√		√	
		학교구성원이 학교안전의 성과를 높일 수 있는 창의적 아이디어를 도출했을 때 이를 반영할 수 있는 방법이 마련되어 있는가?		√		√	
6. 기타 사항		재난과 학교안전사고의 보고와 보상에 관한 절차와 업무 처리에 관한 사항을 명확히 마련해 놓았는가?	√			√	

2) 안전교육 및 직무이수 현황

○ 교직원 안전교육 직무연수 이수 현황(2024년)

연도		구분	교육 이수자 현황(계약직 포함)						이수	이수율 (%)
			교원(명)			직원(명)				
			총원	이수자수	미이수자수	총원	이수자수	미이수		
2021~2023	2023		42	42	0	17	17	0	59	100
2024~2027	2024		40	13	27	18	2	16	15	26

※ 3년마다 모든 교직원이 안전교육 직무연수(15시간 이상) 이수

관 련

- 「학교안전사고 예방 및 보상에 관한 법률」(이하 “학교안전법”) 제8조 및 시행령 제2조, 고시 제4조

○ 학생 및 교직원 심폐소생술 교육 현황(2024년)

교육대상 인원수(명)				교육실시 인원 수(명)				실시비율(%)	
학생(A)	교직원 수			학생(C)	교직원 수			학생(C/A)	교직원(D/B)
	교원	직원	소계(B)		교원	직원	소계(D)		
544	40	18	58	544	40	18	58	100	100

관 련

- 학교보건법 제9조의2 및 시행규칙 제10조

○ 안전영역별·교육과정영역별 학생안전교육 이수시간 현황(2024년)

안전영역(필수이수시간)	교육과정영역별 이수시간		창의적 체험활동	이수시간 계
	1학기	2학기		
생활안전(10)	14	16	·	30
교통안전(10)	23	10	·	33
폭력 및 신변보호(10)	20	6	·	26
약물 및 사이버 중독 예방(10)	17	17	·	34
재난안전(6)	9	6	·	15
직업안전(3)	4	5	·	9
응급처치(2)	4	4	·	8
계(51)	91	64	·	155

○ 학교 재난대비훈련 실적 현황(2024년)

학교명	학급 수	학생 수	재난대비훈련 실적							
			화재		민방위	을지 훈련	재난 대응	식중독	전염병	계
			자체	합동						
함현중	20	544	1	1	1	1	1	1	1	7

2 학교안전 현황분석 및 개선계획

1) 학교안전사고 현황(2024년)

○ 활동시간별

활동시간별								합계
체육수업 시간	실험, 실습시간	창의적체험 (동아리,비 교과)	행사 (수련회, 체육대회 등)	등하교	점심 시간	쉬는시간	그 밖의 교육활동	
13	1	6	3	1	2	8	6	40

○ 활동장소별

장소별							합계
교내						교외	
계단	복도	교실		체육관	운동장	수련시설, 기타	
		일반	특별				
2	3	4	1	11	14	5	40

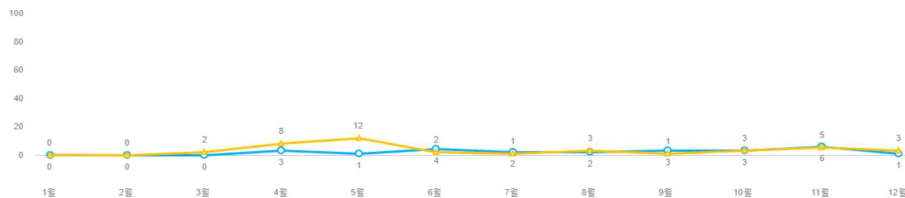
○ 사고 형태별

형태별									합계	
베임	끼임	낙상	넘어짐	부딪힘			스포츠 활동	이동 중		열대 임
				물건	사람	움직이는				
1	1	2	10	2	2	9	10	2	1	40

○ 사고 행동별

행동별														합계
기 타	농구	뉴스포츠	배구	축구	배드 민턴	기타 스포츠	탁구	골프	걷기 뛰기	식사	장난놀 이	휴식	실험 실습	
2	4	2	2	7	2	6	2	1	4	1	2	3	1	40

○ 월별 발생 현황(노랑 : 2024, 파랑 : 2023)



○ 학년별 사고발생 추이



○ 2024 학교안전사고 분석

- 2024년 총 40건의 안전사고가 발생함.(2023년 23건)
- 기간별로는 4월~5월 달이 가장 발생횟수가 높음
- 1학년의 사고발생이 3배 증가함.
- 활동 시간은 체육수업, 활동 장소는 체육관 운동장, 사고 형태는 넘어짐, 부딪힘, 스포츠활동, 사고 행동은 주로 구기운동시에 안전사고가 많이 발생했음을 알 수 있음.
- 교과 시간, 특히 체육활동시에 학생 안전 수칙을 더욱 더 철저히 안내해야 할 필요성이 있음.
- 실습시간 데임이 1건 생김. 사전 충분한 안전교육이 필요함.

○ 2025년도 개선을 위한 노력

- 1학년 신입생을 대상으로 더욱 집중하여 안전교육 실시
- 교과시간 중에는 체육시간에 충분한 안전교육 실시
- 4~5월 안전교육의 달로 운영
- 부딪힘 방지 교육, 쉬는 시간 안전교육 실시

2) 학교안전 실태조사 결과(2024.12월 현재)

조사문항		구분	합헌중학교	시흥교육지원청	경기교육청	전국
학교시설환경	외부추락방지장치 설치	설치(%)	V	90.7	89.6	82.8
		일부설치(%)		2.1	2.7	4.9
		미설치(%)		3.1	2.2	3.9
		해당없음(%)		4.1	5.5	8.3
		모두 설치(%)	V	85.6	82.0	75.6
		일부 설치(%)		13.4	10.5	14.2
	손끼임 방지장치(건물현관)	미설치(%)		1.0	7.6	10.2
		모두 설치(%)		60.8	55.2	51.4
		일부 설치(%)		13.4	16.4	17.2
	손끼임 방지장치(교실)	미설치(%)	V	25.8	28.4	31.4
		검침(%)		84.5	76.0	79.0
		전담(%)	V	15.5	24.0	21.0
교육환경	안전부(장) 전담	운영(%)		8.6	12.3	13.6
		미운영(%)	V	91.4	87.7	86.4
	안전관련 동아리 운영	운영(%)	V	88.8	86.7	82.7
		미운영(%)		11.2	13.3	17.3

조사문항		구분	합헌중학교	시흥교육지원청	경기교육청	전국
학교시설환경	교내 보차도 분리	출입문분리(%)	V	56.0	47.4	39.6
		물리적분리(%)		31.9	41.4	42.9
		임시분리(%)		10.3	7.2	11.6
		미분리(%)		1.7	4.0	5.9
	교외 보차도 분리	분리(%)	V	85.6	85.7	75.8
		일부분리(%)		13.4	11.4	18.5
		미분리(%)		1.0	2.9	5.7
	교외 무단횡단 예방시설(보도용 방호울타리 등) 설치	모두설치(%)		70.1	71.6	61.5
		일부설치(%)	V	23.7	20.1	24.7
	학교주변 과속방지 시설 설치	미설치(%)		6.2	8.3	13.8
		모두설치(%)		86.6	83.0	77.7
		일부설치(%)	V	8.2	13.5	17.2
	학교주변 과속단속장비(CCTV) 설치	미설치(%)		5.2	3.5	5.0
		모두설치(%)		63.9	69.6	62.5
		일부설치(%)	V	23.7	17.2	19.5
	학교주변 불법주·정차단속장비(CCTV 등) 설치	미설치(%)		12.4	13.2	18.0
		모두설치(%)		48.5	60.7	49.9
		일부설치(%)	V	19.6	20.1	22.0
	서행표지판 설치여부	미설치(%)		32.0	19.2	28.0
		설치(%)		55.2	66.9	63.7
		미설치(%)	V	23.3	20.5	22.3
교육환경	등교 교통지도 실시	해당없음		21.6	12.7	13.9
		실시(%)	V	97.4	95.9	94.7
	하교 교통지도 실시	미설시(%)		2.6	4.1	5.3
		설시(%)		85.3	83.2	83.0
	등·하교 시 승·하차 공간 마련	미설시(%)	V	14.7	16.8	17.0
		마련(%)		51.7	50.7	55.0
	보행자 교통사고 건수	부재(%)	V	48.3	49.3	45.0
		반경 300m 이내(건)	0.0	1.82	2.0	1.92

조사문항		구분	합헌중학교	시흥교육지원청	경기교육청	전국
학교시설환경	인근 경찰서에서 학교까지의 도착시간	5분 이하(%)		64.7	61.4	68.8
		6~10분(%)	V	29.3	31.4	25.8
		11~15분(%)		5.2	5.6	4.1
		16~20분(%)		0.9	1.2	0.9
		21분 이상(%)		0.0	0.4	0.3
		학교 출입구(교문) 부근(%)		43.1	60.9	71.2
	외부인 방문 시 출입관리(중복응답)	학교 중앙현관 부근(%)	V	69.8	52.0	37.9
		관리하지 않음(%)		0.0	0.9	1.3
		총 출입구(개)	2.0	2.3	2.1	2.0
	학교출입구(교문) 개수 및 관리되는 출입구 개수	관리되는 출입구(개)	0.0	1.9	1.8	1.7
		설치(%)	V	94.8	96.1	95.4
	CCTV 안내판 설치	미설치(%)		5.2	3.9	4.6
		설치(%)	V	93.1	94.4	93.0
	출입·방문 절차 안내판 설치	미설치(%)		6.9	5.6	7.0
		설내 전체 CCTV, 200만 화소 이상 CCTV	21.0	10.6	9.5	10.9
	[실외] 전체 CCTV, 200만 화소 이상 CCTV	설내 200만 이상(대)	21.0	9.1	9.1	10.2
		실외 전체(대)	8.0	13.5	12.3	12.3
		실외 200만 이상(대)	8.0	13.0	11.8	11.8
교육환경	학교주변 1km 내 성범죄자 수(평균)	범죄자 수(명)	0.0	1.8	1.2	1.2
		조회불가(%)	V	21.6	21.6	19.9

조사문항		구분	합헌중학교	시흥교육지원청	경기교육청	전국
학교시설환경	인근 소방서에서 학교까지의 도착시간	5분 이하(%)		42.2	47.4	51.3
		6~10분(%)	V	45.7	41.0	38.0
		11~15분(%)		10.3	9.7	8.3
		16~20분(%)		1.7	1.6	1.8
		21분 이상(%)		0.0	0.3	0.6
		모든 건물 대용 가능(%)	V	93.1	95.9	94.7
	소방자동차 진입로 확보로 교내 화재 발생 시 대응 가능여부	일부 건물 대용 가능(%)		6.9	4.1	5.2
		대용 불가(%)		0.0	0.0	0.1
		중별개시(%)	V	90.5	92.1	89.6
	피난안내도 게시(본관)	건물별개시(%)		6.0	6.3	8.3
		미개시(%)		3.4	1.6	2.1

조사문항		구분	합헌중학교	시흥교육지원청	경기교육청	전국
학교시설환경	실험실습시설 안전표지판 설치 여부 ※ 초·중·고·특수학교 대상	설치(%)	V	95.6	93.4	91.7
		일부설치(%)		4.4	5.6	6.9
		미설치(%)		0.0	0.1	0.4
		시설없음(%)		0.0	0.9	1.0
	유해화학물질 사용시설 내 별도 보관함 설치여부 ※ 초·중·고·특수학교 대상	설치(%)	V	86.8	91.4	90.6
		일부설치(%)		7.4	4.0	4.7
		미설치(%)		0.0	0.3	0.2
		시설없음(%)		5.9	4.4	4.5

조사문항		구분	합헌중학교	시흥교육지원청	경기교육청	전국
학교시설환경	심장자동충격기(AED) 설치여부	전체건물(%)	V	92.2	91.0	92.6
		일부건물(%)		0.0	0.0	0.0
		미설치(%)		7.8	9.0	7.4

- 학교안전 실태조사 분석 결과 및 자체분석
- 대부분의 항목에서 경기도교육청, 전국 기준과 비교했을 때 안전교육 및 시설 기반이 잘 마련되어 있음
 - 학교 근처에 유해시설 등이 없으며 학교의 위치나 시설면에서 안전(소방서와 접근성 등)이 잘 확보되어 있음.
 - 매월 안전 점검의 날을 운영하여 각종 시설 및 장치를 점검함.
 - 나침반 5분 안전교육(매주 2회, 조례시간 5분)을 통해 생활 속 안전 위험 분야 예방 교육을 강화함.
 - 아침, 점심 때 학생보호인력, 학부모 폴리스의 적극적인 운영으로 안전사각지대 해소.

3 안전한 학교 특색사업

1) 위협요소

- 공단지역으로 인한 대기오염 등의 위협에 대한 노출
- 후문 쪽 보도에서 차량의 불법 U턴과 무분별한 개인형 이동장치 사용
- 학교 주차장을 이용하는 외부인에 의한 학교 교육활동 노출

2) 주요 내용

- 학교 안전사고 예방체제 구축
 - SNS등을 활용한 재난 예방 및 선제적 대응 체계 구축
 - 지역사회 유관기관과 안전협력 네트워크 구축
 - 안전한 등교를 위한 아침 맞이 활동
 - 오전, 오후 학생보호인력 운영
 - 학부모 폴리스 운영
- 학생 참여형 안전교육 내실화
 - 생활 속 안전위험 분야 예방 교육 강화
 - 각종 안전사고 예방 교육 강화
 - 학생자치회 중심의 안전예방활동 분위기 조성
- 안전한 교육활동 여건 조성
 - 교육환경비 우선 확보를 통한 위험시설 해소
 - 황사 및 미세먼지 단계별 대처 강화
- 학생 안전교육의 내면화
 - 교과 연계 안전교육 실시(7대 안전교육 기본시수 보다 충분히 실시)
 - 나침반 5분 안전교육(1년간 매주 2회씩 7대 안전교육 실시)
 - 방송 안전교육(계절별, 상황별 아침, 종례 방송 교육 상시 실시)
 - 하계, 동계 방학 전 안전교육 실시

4 안전한 교육활동 운영계획

1) 2025 학사일정별 안전관리 연간계획(상황에 따라 변동될 수 있음.)

구분	매주화 목	학사일정		안전교육	재난대비 비상훈련
		교내	교외		
3월		입학식, 개학식 학교안전계획 작성 안전주간 운영		학교 교내생활 안전교육 학교폭력예방교육 미세먼지 교육	연간 훈련계획 안내
4월			현장체험학습 (1,2,3)	체험학습활동 안전교육 화재 및 실험실습 안전교육 언어순화교육캠페인	
5월		체육한마당		교내·외 안전사고 예방 지도 가정폭력예방교육 재난 안전교육	화재 훈련 (소방서 합동 훈련) 민방공 훈련
6월		지필평가 (2,3학년) 진로탐색의 날		물놀이 안전 예방 지도 진로탐색 안전지도	
7월		대토론회 여름방학		성폭력예방교육 폭염 관련 예방 지도 물놀이 및 식중독 예방 지도	식중독 발생 모의훈련
8월	나침반 5분 안전교 육	개학		학교폭력예방교육	을지연습 연계 공습대비 훈련
9월			수련회(1) 현장체험학습(2,3)	체험학습 안전교육	화재 훈련(자체 소방훈련)
10월				등산 및 야외활동 안전교육	재난대응 안전한국훈련 (지진 대피 훈련 등 현장훈련 2회 포함)
11월		지필평가 (3학년)		아동학대예방교육 화재 예방 지도 강화 미세먼지 교육	자체소방훈련 안전한국훈련 실험·실습안전 훈련
12월		지필평가 (1,2학년)		빙판길, 눈 안전사고 예방	
1월		졸업식, 종업식		겨울철 관련 안전교육 졸업식 전후 교내·외 안전교육	
2월				교사대상 안전교육연수	

2) 2025 학교안전교육 연간 계획

7대표준	교육과정	안전교육 실시현황					
		1학기		2학기		계	
		시간	횟수	시간	횟수	시간	횟수
생활안전 (10)	교과	7	14	7	14	14	28
	창체 및 나침반	1	10	1	10	2	20
교통안전 (10)	교과	7	14	7	14	14	28
	창체 및 나침반	1	10	1	10	2	20
폭력예방 및 신변보호 (10)	교과	6	12	7	14	14	26
	창체 및 나침반	1	10	—	—	1	10
약물 및 사이버 중독 예방 (10)	교과	7	14	7	14	14	28
	창체 및 나침반	—	—	1	10	1	10
재난안전 (6)	교과	5	10	5	10	10	20
	창체 및 나침반	—	—	—	—	—	—
직업안전(3)	교과	4	8	5	10	9	18
	창체 및 나침반	—	—	—	—	—	—
응급처치(2)	교과	4	8	4	8	8	16
	창체 및 나침반	—	—	—	—	—	—

3) 2025 학교 안전사고 위험성 통제개선 방안

사고 유형	위험성 통제 개선 방안	실행일 (기한)	담당
낙상사고	복도 급수대 등 미끄러운 곳 파악 후 미끄럼 방지 매트 설치 고려	25.3	안전생활인권부 행정실
	학생들 교실 및 복도 통행시 뛰지 않도록 실내 생활 지도	연중	각반 담임
손 끼임 사고	위험성 개선 해당 없음. 현재 통제 방안 유지.		
학교 및 학교주변 교통사고	무단출입차량에 대해 주차협조 안내 홍보문 게시 교내 과속방지턱 설치 고려 후문쪽 도로 과속단속카메라 설치 요청 후문쪽 도로 유턴 금지 표시 설치 요청	25.6	행정실 시흥경찰서
	후진 차량과 학생의 동선이 겹치지 않게 관리 지역사회와의 협력을 통해 학교 밖에 교직원 주차공간 마련 노력	연중	
휴식·점심 시간 사고	위험성 개선 해당 없음. 현재 통제 방안 유지. *학생 무단 외출 방지		담임 및 학년부
놀이공간 사고	위험성 개선 해당 없음. 현재 통제 방안 유지. *노후 시설 교체 및 수리		예체능교육부
교내 비상상황	· 교정의 주요 장소에 행정실 등과 연결된 비상벨 설치 등 무단 침입자의 접근 통제 방법 → 보조 인력(학생보호인력, 학부모 폴리스)에 대한 외부인 출입 및 안전 교육실시, 학교 안전담당자와 비상연락 체제를 구축하여 신속한 연락, 무전기 활용 · 학부모, 외부인 폭력행사의 위험이 있는 경우 → 학년부장 등이 동석하거나 같은 공간에 있도록 교직원 교육 및 내부 지침 마련 → 교직원 명찰 패용 안내와 교육	연중	관리자 행정실 안전생활인권부
체육활동 사고	실내 체육관 활동에서 사건 사고가 증가함에 따라 적절한 안전 교육과 지도 필요 수업시간에 사전 공지를 통하여 적합한 복장을 갖추도록 지도 구기운동시 안전교육을 반복하여 할 수 있도록 지도	연중	해당 교과교사
현장체험학습 사고	위험성 개선 해당 없음. 현재 통제 방안 유지. 수련시설을 파악한 후 계약 이행 여부 와 지형적 특성에 맞는 학 생들의 공간 사용 여부 확인 학생들 대상 안전교육 실시, 교사 순회 및 임장지도	연중	담당교사
그 외	나침반 5분 안전교육, 교과별 안전교육을 통해 위험 순위가 높은 교내폭력 예방, 교통 안전, 낙상사고 예방 등을 강조하여 교육하 기로 함. 감염병(독감, 식중독 등) 안전교육을 지속적으로 강화하기로 함.	연중	

3) 안전약자(요보호학생) 현황 및 관리방안

- 신학기 건강조사 등을 통해 건강문제를 가진 학생을 파악하여 별도 관리
- 개별면담과 정기적인 건강상담을 통해 안전한 학교생활 지원
- 교직원 정보 공유를 통해 응급상황 발생시 피해를 최소화할 수 있도록 신속히 대처

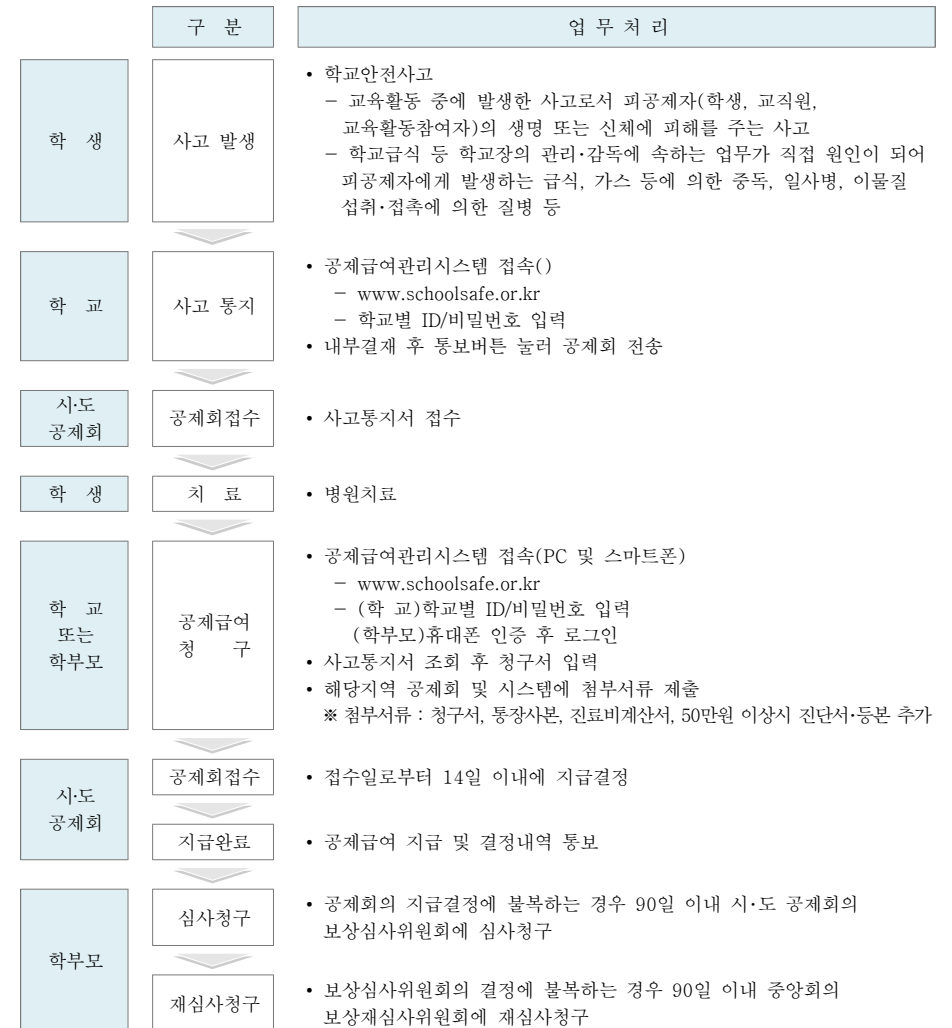
4) 안전 문화 확산

- 매월 4일 안전점검의 날에 학교 안전취약시설 정기점검 실시
- 학생·교직원 대상 안전사고 예방 및 재난대비 교육 실시
- 가정 내 자율 안전점검* 홍보 안내 등 학교구성원의 안전의식 함양을 위한 행사 등 실시

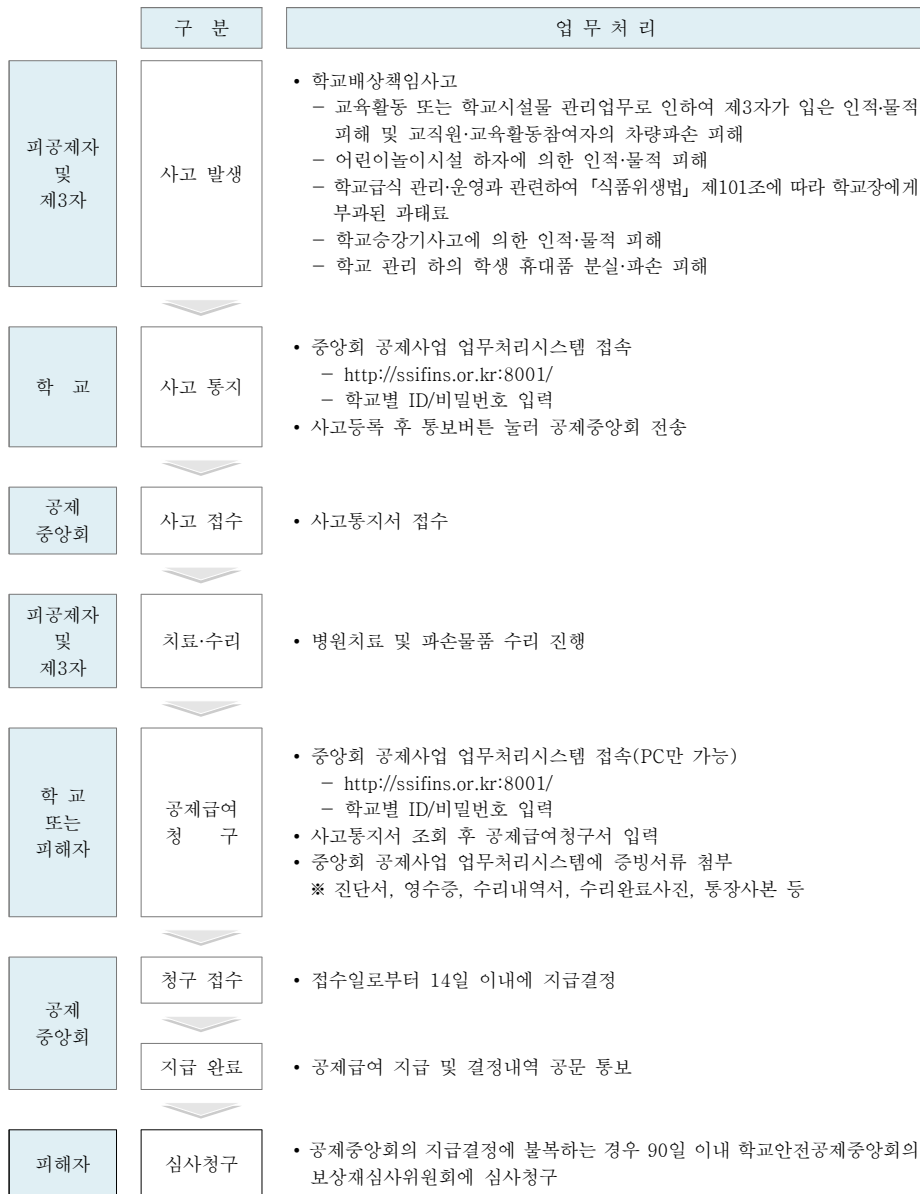
5) 다중밀집 인파사고 예방 계획

- 다중밀집 행사* 시 사고 예방을 위한 교육 및 교육행사 진행 시 학생·교직원, 사람들 간 대형간격 유지하는 등 인파사고 예방을 위해 안전관리 철저
 - * 학교 축제, 체육대회, 입학 및 졸업식, 현장학습, 졸업여행, 교외 행사장 방문 등
- 사고 발생 시 119신고 및 응급조치(참고2) 등 상황에 맞는 응급조치 실시
- 다중밀집 인파사고 예방교육 실시
 - 학교 축제, 체육대회, 입학 및 졸업식, 현장학습, 졸업여행, 교외 행사장 방문 등에서 학생·교직원, 사람들 간 대형 간격을 유지하기
 - 사람이 많이 밀집된 곳에서는 앞 사람과의 간격 유지하며 걷기
 - 움직일 수 없거나 통제가 안 되는 상황이라면 그 장소 벗어나기
 - 스마트폰을 보거나 주의산만하게 행동하지 말고 전방 주시하며 걷기
 - 위험한 상황이 발생했다면 주변 사람에게 큰소리로 상황 알리기
 - 팔짱을 끼거나 가방, 옷 등으로 흉부 보호하기
 - 넘어졌을 때 위험성 줄이기 위해 몸을 작은 자세로 웅크려 보호하기
 - 운동화처럼 편하고 몸을 지탱할 수 있는 신발 신기

1 17개 시·도 학교안전공제회 사고통지 및 공제급여 청구절차



2 학교안전공제중앙회 학교배상책임 공제급여 청구절차



3 학교안전사고 시 학생 심리지원

○ 시흥 위(Wee)센터

☎ 031-365-8290~6, 경기도 시흥시 장현순환로 100 시흥가온중학교 4층 Wee센터

PC 및 스마트폰 청구 가능

학교안전사고로 인한 공제급여 청구가 간소화됩니다!

공제급여 청구절차

01 시스템 접속

PC 또는 스마트폰으로 학교안전사고보상지원시스템(<https://schoolsafe.or.kr/>)에 접속

02 화면에서 청구서 작성

PC 또는 스마트폰 화면에서 청구서 마운 작성 (프린트 및 첨부)

03 구비서류 업로드

구비서류도 (우편발송 없이) 바로 PC나 모바일로 업로드

04 심사 및 지급

공제회에서 심사 후 공제급여 지급

PC 및 스마트폰으로 접속하여 간편하게 공제급여 청구를 할 수 있습니다!

- 학교안전사고보상지원시스템(<https://schoolsafe.or.kr/>) 접속
- 공제급여 청구서 작성 및 구비서류를 우편발송 하지 않아도 됩니다.
- 청구서 작성시 각종 구비서류(진료비계산서, 진단서 등)를 이미지파일로 첨부 가능합니다.
- 다양한 환경(IE, Chrome, Safari 등)에서 이용할 수 있습니다.
- 문자 또는 카카오톡 알림을 이용해 공제급여 진행사항을 단계별로 알기 쉽게 안내해 드립니다.

학교 사용자 통계 기능도 강화됐어요!

문자 및 숫자로만 표현되던 통계를 이젠 시각화된 그래프 형태로 보실 수 있습니다!

참고1 학교안전교육 실시 기준 등에 관한 고시

【별표1】

학년별 학생 안전교육의 시간 및 횟수

(단위: 단위활동, 차시)

구분	생활안전교육	교통안전교육	폭력예방 및 신변보호교육	약물 및 사이버 중독 예방 교육	재난안전교육	직업안전교육	응급처치교육
교육 시간	유치원	13	10	8	10	6	2
	초등학교	12	11	8	10	6	2
	중학교	10	10	10	10	6	3
	고등학교	10	10	10	10	6	3
횟수	학기당 2회 이상	학기당 3회 이상	학기당 2회 이상	학기당 2회 이상	학기당 2회 이상	학기당 1회 이상	학기당 1회 이상

- 참고: 1. 학력이 인정되는 평생교육시설 및 「재외국민의 교육지원 등에 관한 법률」 제2조제3호에 따른 재외 한국학교와 「초·중등교육법」 제2조제4호에 따른 특수학교의 경우는 인정되는 학력에 해당하는 학교급에 맞추어 실시한다.
2. 학교안전교육 실시 시간의 단위는 유치원은 교육과정 고시에 따른 단위활동이며, 초·중등학교는 교육과정 고시에 따른 차시이다.
3. 학교급별 제시하는 안전교육 시간은 학년별(유치원은 연령별) 실시해야 할 시간을 말하며, 횟수는 영역별 안전교육 시간을 학기당 제시된 횟수 이상으로 분산·실시해야 함을 말한다.
4. 학교(유치원 포함) 운영 성격 및 지역적 특성에 따라 총 이수시간의 범위 내에서 안전영역별 이수 시간을 자율적으로 조정·운영(20% 범위 내, 소수점은 올림처리)할 수 있다.
5. 재난안전교육은 재난 대비 훈련을 포함하여 실시하여야 하며, 각종 재난 유형별 대비 훈련을 달리하여 매 학년도 2종류 이상을 포함하여 운영하여야 한다.
6. 1단위활동 및 1시간(차시)의 수업 시간은 교육과정을 따르되, 기후 및 계절, 학생의 발달정도, 학습내용의 성격, 학교 실정 등을 고려하여 탄력적으로 편성·운영할 수 있다.

【별표2】

학생 안전교육 내용 및 방법

구분	생활안전교육	교통안전교육	폭력예방 및 신변보호교육	약물 및 사이버 중독 예방 교육	재난안전교육	직업안전교육	응급처치교육
교육 내용	1. 교실, 가정, 등하굣길에서 안전하게 생활하기 2. 안전한 장소를 알고 안전하게 놀이하기 3. 놀이기구나 놀잇감, 도구의 바른 사용법을 알고 안전하게 사용하기 4. 실종, 유괴, 미야 상황 알고 도움 요청하기 5. 몸에 좋은 음식, 나쁜 음식 알기	1. 표지판 및 신호등의 의미 등 교통안전 규칙 알고 지키기 2. 안전한 도로 횡단법 알기 3. 어른과 손잡고 걷기 4. 교통수단(자전거, 통학버스 등) 안전하게 이용하기	1. 내몸의 소중함과 정확한 명칭 알기 2. 좋은 느낌과 싫은 느낌 알기 3. 성폭력 예방 및 대처방법 알기 4. 나와 내 주변사람(가족, 친구 등)의 소중함을 알고 사이좋게 지내기 5. 아동학대 신고 및 대처방법 알기	1. 올바른 약물 사용법 알기 2. 생활주변의 해로운 약물·화학제품 만지기나 먹지 않기 3. T.V, 인터넷, 통신기기(스마트폰 등) 등의 중독 위해성을 알고 바르게 사용하기	1. 화재의 원인과 예방법 알기 2. 화재 발생 시 유의사항 및 대처법 알기 3. 각종 자연 재난 및 사고 적절하게 대처하는 방법 알기 4. 각종 재난 유형별 대비 훈련 실시	1. 일터 안전의 중요성 및 안전을 위해 지켜야 할 일 알기 2. 일터 안전시설 현장 체험하기 3. 손씻기와 소독하기 등 청결유지 하기 4. 상황별 응급처치 방법 알기	1. 응급상황 알기 및 도움 요청하기 2. 119신고와 주변에 알리기 3. 손씻기와 소독하기 등 청결유지 하기 4. 상황별 응급처치 방법 알기
	1. 안전하게 교실, 가정, 공공시설 이용하기 2. 학용품·놀이용품의 안전한 사용 및 식품 안전 알기 3. 실험·실습 시 안전에 유의하기 4. 안전한 놀이활동 및 야외 활동 5. 유괴예방, 미야사고 예방과 대처	1. 안전한 통학로 알기 2. 교통수단(자전거, 대중교통 등)의 안전한 이용법 알기 3. 교통 표지판 등 도로 교통 법규 알기	1. 학교폭력의 예방 및 대처법 알기 2. 학교폭력의 종류를 알고, 종류별 예방법 알기 3. 성폭력 예방 및 대처방법 알기 4. 내 몸의 소중함을 알기 5. 아동학대의 유형 및 대처방법 알기 6. 가족폭력의 개념과 대처방법 알기 7. 자살 예방 및 생명존중 교육	1. 약물 오남용의 위험성 및 올바른 약물 복용법 알기 2. 중독성물질을 알고 안전한 활용 방법 3. 건전한 사이버 통제 능력 배양 및 사용습관 형성하기	1. 화재의 원인 및 대피요령, 신고, 진화요령 알기 2. 화상 대처 요령 알기 3. 각종 자연 재난과 안전행동 알기 4. 폭발 및 붕괴, 테러 위협 유형별 대처 요령 알기 5. 각종 재난 유형별 대비 훈련 실시	1. 일터에서 발생하는 산업 재해를 알기 2. 일터 안전시설 현장 체험하기 3. 상치의 종류와 응급처치 하기 4. 일생활속 속 응급처치 알기	1. 응급처치의 상황, 의미, 중요성, 신고·조치 방법 알기 2. 심폐소생술 및 자동제세동기의 사용법 알기 3. 상치의 종류와 응급처치 알기
	1. 공공시설 이용 시 안전과 에티켓 알기 2. 식품의 종류에 따른 안전한 보관 방법 알기 3. 실험·실습 및	1. 이륜차의 안전한 이용과 점검방법 알기 2. 자동차 사고의 원인과 예방방법 알기 3. 대중교통 이용	1. 학교폭력의 유형과 현황 및 위험성 인식하기 2. 학교 폭력 유형별 신고·대처방법 알기 3. 자살예방 및	1. 향정신성 물질에 대한 위험성·피해 알기 2. 중독성 물질에 대한 위험성·피해 알기 3. 인터넷 게임 사용	1. 화재의 원인 및 대피·대응요령, 신고, 진화요령 알기 2. 화상 대처 요령 알기 3. 각종 자연 재난과	1. 직업 안전 문화의 필요성 2. 산업 재해의 의미·유형과 사례별 발생 현황 이해하기 3. 안전장비의	1. 응급처치의 상황, 의미, 중요성, 신고·조치 방법 알기 2. 심폐소생술 및 자동제세동기의 사용법 알기 3. 상치의 종류와

구분	생활안전교육	교통안전교육	폭력예방 및 신변보호교육	약물 및 사이버 중독 예방 교육	재난안전교육	직업안전교육	응급처치교육
	체육·여가활동의 안전규칙을 이해하고 바른 사용법 알기 4. 실종, 유괴, 미아 상황 알고 예방하기	안전수칙 알기	스트레스 점검과 해소 방법 알기 4. 가족과 올바른 의사소통방법과 가정폭력 피해자 지원 제도 알기 (아동학대 포함) 5. 성폭력 대처예방 및 대처법 알기 6. 성매매의 위험성 인식하기 7. 자살 예방 및 생명존중 교육	규칙 만들기 및 실천 4. 스마트폰의 건전한 사용 방법 5. 각종 재난 유형별 대비 훈련 실시	안전한 행동 알기 4. 폭발 및 붕괴, 테러 위협 유형별 대처 요령 알기	올바른 사용방법 알기 4. 일생활속 속 응급처치 알기	
고 등 학 교	1. 기호식품의 특성·유해성 및 전기·전자제품의 안전한 사용 방법 알기 2. 실험·실습 안전 수칙 이해 및 보호장구의 바른 사용법 알기 3. 체육 및 여가활동의 안전한 활동 방해 시 대처방법 알기 4. 실종, 유괴, 미아 상황 알고 예방하기	1. 이물질의 안전한 이용과 점검방법 알기 2. 자동차 사고의 원인과 예방방법 알기 3. 대중교통 이용 안전수칙 알기	1. 학교폭력의 유형과 현황 및 위험성 인식하기 2. 학교 폭력 유형별 신고·대처방법 알기 3. 성폭력 예방과 대처방법 알기 4. 성매매의 위험성과 구조 및 신고 방법 알기 5. 자신과 타인(가족 포함)의 소중함 인식하기 6. 가정폭력 예방 지침을 알고, 보호하기(아동 학대 포함) 7. 자살 예방 및 생명존중 교육	1. 향정신성 물질에 대한 위험성·피해 알기 2. 중독성 물질에 대한 위험성·피해 알기 3. 인터넷 게임 사용 규칙 만들기 및 실천 4. 스마트폰의 건전한 사용 방법	1. 화재의 원인 및 대피·대응요령, 신고, 전파요령 알기 2. 화상 대처 요령 알기 3. 각종 자연 재난과 안전한 행동 알기 4. 폭발 및 붕괴, 테러 위협 유형별 대처 요령 알기 5. 각종 재난 유형별 대비 훈련 실시	1. 직업병의 진단, 예방 및 대처방안 알기 2. 작업장의 안전수칙 및 보호장비 알기 3. 산업 재해의 의미·유형과 사례별 발생 현황 이해하기	1. 응급처치의 상황, 의미, 중요성, 신고·조치 방법 알기 2. 심폐소생술 및 자동제세동기의 사용법 알기 3. 상처의 종류와 응급처치 하기 4. 일생활속 속 응급처치 알기
교육 방법	1. 학생 발달 수준을 고려한 질문가 또는 교원 설명 2. 학생 참여 수업 방법 연계 적용 (예시 : 역할극, 프로젝트 학습, 플립러닝 등) 3. 교내외 체험교육 또는 현장학습 4. 일상생활을 통한 반복 지도 및 부모 교육 연계						

참고2 안전사고 조치 및 대응 방법

1. 상황파악 전파

□ 환자 상태 파악

- 피해자의 전반적인 모습·행동과 주변환경, 추가위험(2차 피해) 여부 파악
(필요 시 피해 부위 사진 촬영)
- 상태 파악 시 교내 응급처치 여부 및 응급환자* 여부 파악 필요
* 응급환자 여부 파악 방법 : 의식소실, 호흡곤란, 과다출혈 등 [붙임 #1] 보건복지부령에서 정하는 응급증상 및 응급에 준하는 증상 참조
- 유치원, 초등학교 저학년(1~2학년) 학생은 본인의 상태를 정확히 전달하지 못할 수 있는 만큼 면밀히 확인하고, 지속적으로 관찰

□ 일반 상해발생 상황

- 인근 교직원에게 상황전달
- 최초 발견자는 담당교사* 등 인근에 있는 교직원 등에게 상황전달
* 담당교사 : 담임교사 또는 교과교사를 의미

최초 발견자	세 부 내 용
학 생	• 인근에 있는 최초 발견 교직원에게 상황전달
교직원	• 보건교사와 담당교사에게 상황전달 • 상황 전달 후 피해자를 제외한 나머지 학생들을 안심시키고, 안전한 곳에 위치시키는 등 질서 및 생활지도 수행

□ 생명 위급상황

- 최초 발견자가 즉시 119 신고(신고 후 교직원에게 상황전달)

구 분	세 부 내 용
신고상황	• 의식소실 등 환자 상태가 위급 시 119 즉시 신고 • 환자 상태를 판단하기 어려울 경우 지체 없이 119 신고(문의)
전달내용	• 사고 장소, 주요 건물, 사건/사고 종류, 환자 상태, 부상자 수, 응급처치 내용, 다른 질문이 없는 지 확인
주의사항	• 먼저 전화를 종료하지 않음 • 구조대가 출동 후 관련 정보를 다시 물을 수 있으므로, 신고 후 전화를 사용하지 않음

2. 응급조치

□ 일반 상해발생 상황

- 상황별 응급처치 시행
 - 상황별 응급처치 방법 : 상처, 코피, 탈구, 염좌 등 [붙임 #2] 참조
- 병원 이동(필요 시)
 - 교내 응급처치 결과 추가 병원 치료가 필요할 경우 학부모가 피해학생과 함께 병원으로 이동할 수 있도록 연락
 - 학부모 연락이 닿지 않을 경우 사전에 파악된 보호자가 원하는 병원 또는 학교에서 가까운 병원 등으로 학교실정을 고려하여 지정
 - 병원 이동 시 학교실정을 고려하여 담당 교직원을 선정하여 병원 동행
 - 병원 이동 시 필요에 따라 교육시설의 장에게 전화로 간략하고 정확하게 주요 정보 전달
 - 병원 이동 중 2차 사고가 우려될 경우 119 구조대 이송을 원칙으로 하며, 부득이하게 교직원이 이송할 경우 다음 사항을 주의해야 함

구 분	주 의 사 항
1	• 부상자의 몸을 움직일 때와 옮길 때는 가급적 환자의 움직임이 적게 한다.
2	• 이송 완료까지 부상자의 상태를 계속 관찰한다.
3	• 2인 이상이 이송을 할 경우, 반드시 리더를 정하여 이송한다.

□ 생명 위급상황

- 2차 피해 우려 확인
 - 현장이 위험할 시 피해 학생을 안전한 지역으로 이동
 - 척추손상 등 중증 부상자의 경우 무리한 이동 삼가
- 상황별 응급처치 실시
 - 119 구조대 도착 전 생명 위험이 초래될 것으로 판단되는 경우 가장 먼저 위급 상황을 발견한 교직원이 응급처치 실시
 - 응급처치 실시 전 의식, 호흡, 맥박 등 확인
 - 의식이 없을 시 기본소생술 먼저 시행, 의식이 있을 시 상황별 응급처치 실시
 - 상황별 응급처치 방법 : 심폐소생술, 호흡기질환, 출혈 등 세부내용은 [붙임 #3] 참조

- 응급처치가 어려울 경우 피해 부위 촬영 사진을 119 구조대에게 공유하여 지시에 따름

○ 병원 이송

- 병원 이송 시 교육시설의장, 학부모에게 간략하고 정확하게 주요 정보 전달
- 학부모에게 연락이 닿지 않을 경우 학교실정에 따라 병원 이동 시 동행할 담당 교직원 선정
 - ※ 정보 전달방법 : 전화, 문자 등을 활용하여, 언제, 어디서, 어떻게 다쳐서, 응급처치 결과 또는 진행 상황 등 전달

3. 상황정리

□ 일반 상해발생 상황

○ 교내 응급처치

구 분	세 부 내 용
주의사항 안내	• 상황별 응급처치 시행 결과 및 주의사항 안내가 필요할 경우 피해 학생과 해당 담임교사에게 안내
응급처치 및 상황기록	<ul style="list-style-type: none"> • 사고 현황 등은 사고 발생 상황을 관찰했거나 가장 가까운 곳에서 목격한 교직원이 작성 • 사고현황 작성방법 : 날짜, 시간, 장소, 사고현황, 피해 학생 상태, 처치내용 등 구체적으로 작성 • 보건교사 또는 상황별 응급처치를 실시한 교직원은 필요 시 응급처치 결과 보건일지에 작성

○ 병원 치료

- 아래 생명 위급상황 조치사항 시행(병원 이송 상황 및 경과 전달, 보호자 부재 시 역할 대행)
- 학부모 병원 도착 후 치료경과 안내 후 피해 학생 인계
- 담당 의사가 피해 학생 스스로 귀가가 가능한 것으로 판단한 경우 피해학생에게 주의사항 안내 후 귀가 조치(학부모 동의 시)

□ 생명 위급상황

- 병원 이송 및 치료경과 상황전달
 - 병원 이송 상황 및 경과에 대해 교육시설의장 또는 교감, 학부모에게 상황 전달
- 보호자 부재 시 역할 대행
 - 학부모 인계전까지 피해 학생 보호자 역할 대행
(학부모 외 피해 학생 친척 등 역할 대행자가 있을 경우 피해 학생 인계 후 교직원 학교 복귀 가능)

4. 보고조치

□ 일반 상해발생 상황

- 교내 응급처치 : 보건일지 작성

- 병원 치료

구 분	세 부 내 용
공제회 신고 및 공제급여 신청여부 판단	<ul style="list-style-type: none"> • 병원 치료를 받았을 경우 「학교안전사고 예방 및 보상에 관한 법률」 제44조 제2항에 따라 해당 시·도공제회 신고 • 병원 치료결과에 따라 공제급여 신청여부 판단 후 신청

□ 생명 위급상황

- 보고기준에 따라 교육부 및 시·도교육청 상황보고

구 분	세 부 내 용
교육청 (교육부)	<ul style="list-style-type: none"> • 사망 또는 장해(후유장애)가 예상되는 부상과 3주 이상 입원을 요하는 중상 이상의 사고가 발생한 경우

※ 교육청 선 유선보고 후 공제급여관리시스템을 통해 재난집계 시스템으로 사고 통지

참고3 보건복지부령에서 정하는 응급증상 및 응급에 준하는 증상

구 분	응급증상	응급증상에 준하는 증상
신경계	급성 의식장애, 급성 신경학적 이상, 구토·의식장애 등의 증상을 보이는 두부 손상	의식장애, 심한 두통과 어지럼증
심혈관계	심폐소생술이 필요한 증상, 급성 호흡곤란, 심장질환으로 인한 급성 흉통, 심계항진, 박동이상 및 쇼크	호흡곤란, 과호흡
외과계	개복술을 요하는 급성복증, 광범위한 화상 (신체 표면적의 18%이상), 관통상, 개방성·다발성 골절, 대퇴부 척추의 골절, 혈관손상, 다발성외상, 전신마취 하에 응급수술을 요하는 증상	화상, 급성복통을 포함하는 전반적인 이상증상, 골절·외상 또는 탈골, 그밖에 응급을 요하는 증상, 배뇨장애
중독 및 대사장애	심한 탈수, 약물·알코올 또는 기타 물질의 과다복용이나 중독, 급성 대사장애	
출혈	계속되는 각혈, 지혈이 안되는 출혈, 급성 위장관 출혈	혈관손상 등
안과계	화학물질에 의한 눈의 손상, 급성 시력 소실	안통, 눈 출혈 등
알러지	얼굴 부종을 동반한 알러지 반응	피부에 나타난 이상반응
정신과계	자신, 또는 다른 사람을 해할 우려가 있는 정신장애	
소아과계	소아 경련성 장애	소아경련, 38℃이상의 소아고열
이물질에 의한 응급증상		귀·눈·코·항문등에 이물질이 들어가 제거가 필요한 경우

※ 이외의 심한 치통, 치아손상 등 신속을 요하는 경우

※ 「응급의료에 관한 법률」 제2조 제1호 관련 동법 시행규칙 [별표 1] 재구성

